

# Rapport sur la noyade au Canada

Édition 2018

Élaboré par le Centre canadien  
de recherche sur la noyade  
pour la Société de sauvetage



SOCIÉTÉ DE SAUVETAGE<sup>MD</sup>

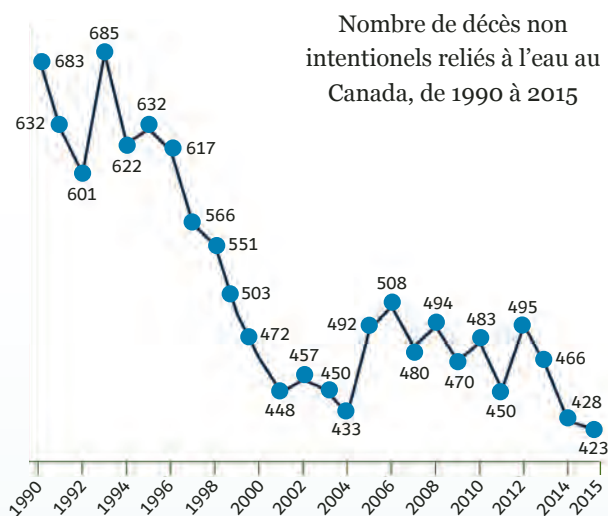
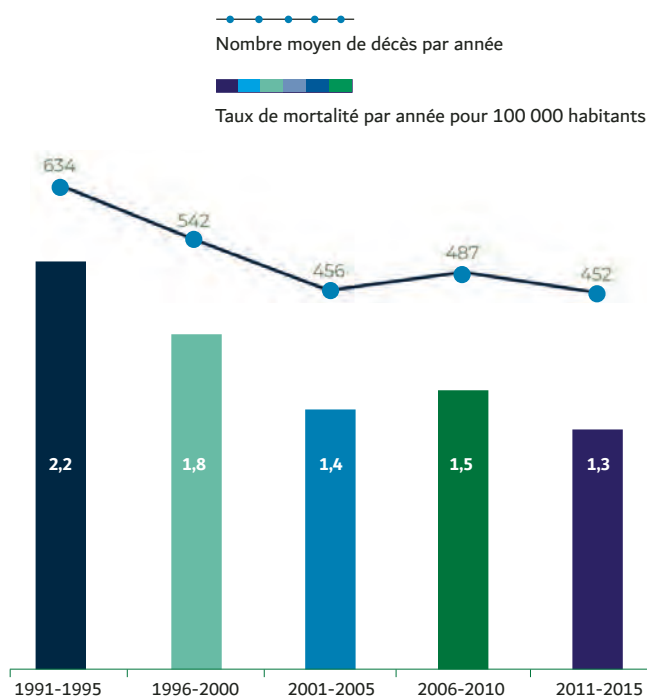
*Les experts en surveillance aquatique*



**En 2015**, le Canada a connu le nombre le moins élevé de décès reliés à l'eau rapportés au cours des 25 dernières années. Selon les données disponibles provenant des bureaux des coroners en chef et des médecins légistes, 423 Canadiennes et Canadiens sont décédés par noyade dans les plans d'eau au Canada en 2015.

La moyenne annuelle des décès par noyade au Canada est de 452 personnes (entre 2011 et 2015), ce qui représente une diminution par rapport à la période de 2006 à 2010, dont la moyenne était de 487. La moyenne des décès par noyade a diminué au cours des 25 dernières années, de 2,2 par 100 000 habitants au début des années 1990 (1991-1995), à 1,3 par 100 000 habitants selon les dernières données (2011 à 2015). Malgré un tel progrès à long terme, un nombre encore trop élevé de décès évitables reliés à l'eau continue de se produire au Canada : un total de 2 262 enfants, adolescents et adultes ont perdu la vie dans les eaux canadiennes entre 2011 et 2015.

Variation du nombre de décès non intentionnels reliés à l'eau et du taux de mortalité au Canada sur une période de 25 ans, soit de 1991 à 2015







## Nombre de décès non intentionnels reliés à l'eau à travers le Canada en 2016 et 2017

Les données officielles sur les noyades et les décès reliés à l'eau ne sont pas encore disponibles pour 2016 et 2017. Les données préliminaires provenant des médias et de l'Internet indiquent qu'au moins 297 noyades se sont produites en 2016 et au moins 283 en 2017.



Décès non intentionnels reliés à l'eau  
par province/territoire, 2016 et 2017



Province/territoire	2016	2017
Alberta	14	31
Colombie-Britannique	56	50
Manitoba	14	12
Nouveau-Brunswick	10	1
Terre-Neuve-et-Labrador	10	6
Nouvelle-Écosse	7	9
Territoires-du-Nord-Ouest	0	1
Nunavut	1	3
Ontario	117	93
Île-du-Prince-Édouard	1	2
Québec	57	59
Saskatchewan	9	14
Yukon	1	2
<b>Total</b>	<b>297</b>	<b>283</b>



## QUI SONT LES PERSONNES QUI SE NOIENT?

### Groupe d'âge

Le plus haut taux de mortalité entre 2011 et 2015 a été encore une fois enregistré parmi les personnes âgées de 65 ans et plus (1,8 par 100 000) et les jeunes adultes de 20 à 34 ans (1,5 par 100 000). Les personnes de 20 à 24 ans et de 55 à 59 ans ont connu le plus haut taux de noyades; chaque année, en moyenne, ces groupes d'âge connaissent 41 décès par noyade. Le taux de noyades le plus bas a été recensé parmi les enfants de 5 à 14 ans (0,4 par 100 000).

Le nombre de noyades a diminué pour la plupart des groupes d'âge. Les plus grandes réductions ont été observées parmi les adultes d'âge moyen, de 35 à 39 ans (-36 % de 1,4 par 100 000 en 2006-2010 à 0,9 entre 2011 et 2015), parmi les enfants de 5 à 14 ans (-36 % de 0,6 par 100 000 en 2006-2010 à 0,4 entre 2011 et 2015), et les 60 à 64 ans (-30 % de 1,8 par 100 000 en 2006-2010 à 1,2 par 100 000 entre 2011 et 2015).

La seule augmentation a été observée chez les adultes de 70 à 85 ans. Le taux de mortalité relié à l'eau de ce groupe a augmenté en moyenne de 20 %, plaçant ce groupe parmi ceux ayant le plus haut taux de mortalité.

### Sexe

Les hommes ont un taux de noyades beaucoup plus élevé que les femmes. Concordant avec les années précédentes, environ 8 sur 10 des victimes (79 %) sont de sexe masculin, avec une moyenne annuelle de 359 décès par noyade de 2011 à 2015, soit un taux de 2,1 par 100 000 habitants. Par comparaison, la moyenne chez les femmes est de 93 noyades par année, un taux de 0,5 par 100 000 habitants.

### Origine ethnique

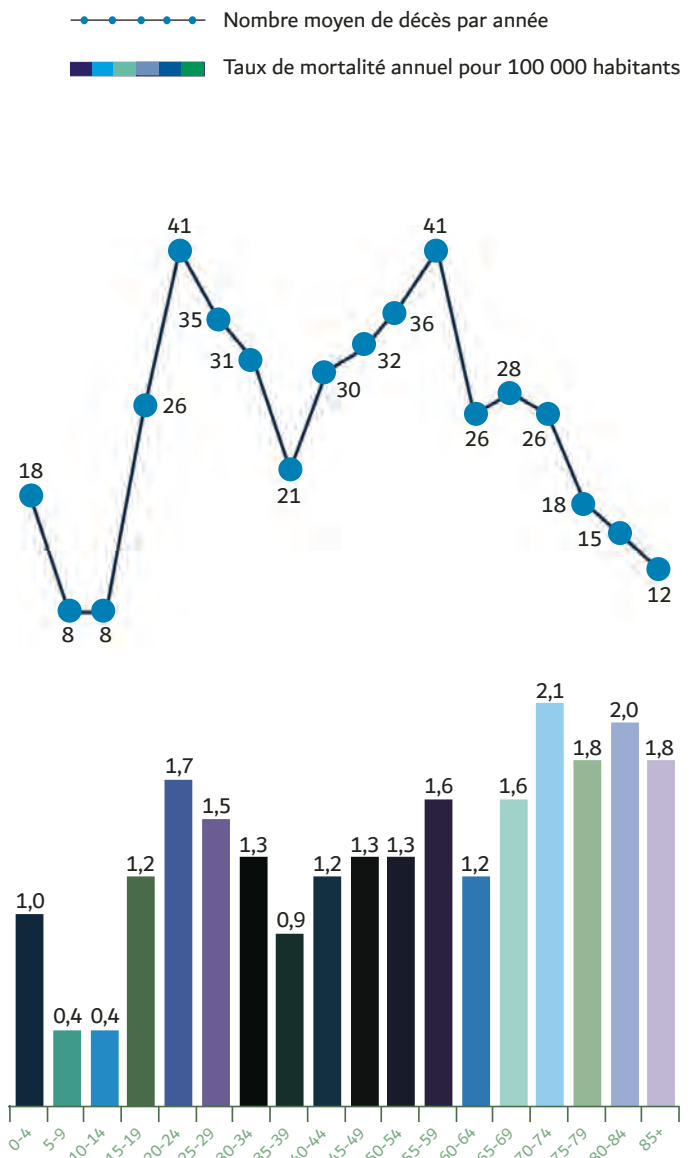
Les taux de noyades sont plus élevés parmi les peuples autochtones comparativement aux résidents canadiens qui ne sont pas autochtones. Entre 2011 et 2015, une moyenne de 47 victimes de noyade par année (soit 10 % de toutes les victimes de noyade) étaient d'origine autochtone — une proportion beaucoup plus élevée que les quelque 4 % de la population canadienne s'identifiant comme étant d'origine autochtone.

Le Centre canadien de recherche sur la prévention de la noyade continue à explorer les risques de noyade des nouveaux arrivants au Canada. Mais il appert malheureusement qu'il est compliqué d'obtenir ce genre d'information; car pour 56 % des incidents, le pays d'origine n'a pas pu être établi. Pour les incidents où de telles données étaient disponibles entre 2011 et 2015, nous pouvons confirmer que 93 victimes provenaient d'un pays autre que le Canada.



### Groupe d'âge

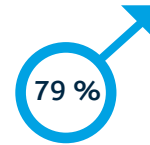
Nombre de décès non intentionnels reliés à l'eau et taux de mortalité par groupe d'âge au Canada, 2011 à 2015







**Groupes d'âge** La plus grande proportion des décès reliés à la noyade se sont produits parmi les personnes de 65 ans et plus et celles âgées entre 20 et 34 ans.



**Hommes** Approximativement 8 victimes de noyade sur 10 étaient des hommes, soit 2,1 par 100 000 habitants.



**Femmes** Le taux de décès national par noyade chez les femmes est de 0,5 par 100 000 habitants.

## QUAND LES NOYADES SE PRODUISENT-ELLES?

Les décès par noyade se produisent tout au long de l'année au Canada, mais le plus grand nombre se déroulent au cours de mois les plus chauds. Plus du deux tiers (68 %) des décès reliés à l'eau se sont produits entre les mois de mai et septembre pour la période 2011 à 2015. La grande majorité des incidents ont lieu au mois de juillet (20 %, pour une moyenne de 90 décès annuellement).

Pour la même période, bien que les décès reliés à l'eau se produisent tous les jours de la semaine, plus de la moitié (53 %) de ces décès se sont produits la fin de semaine (vendredi à dimanche). Chaque année, en moyenne, 96 noyades (21 %) se produisent les samedis.

## OÙ LES NOYADES ONT-ELLES LIEU?

### Plans d'eau

La majorité des décès par noyade au Canada se produisent dans des plans d'eau naturels. Entre 2011 et 2015, presque trois quarts (72 %) des décès liés à l'eau se sont produits dans les lacs et les étangs (36 %), les rivières et les ruisseaux (28 %) et les océans (8 %). En moyenne, 322 personnes se noient dans un de ces types de plans d'eau chaque année. Comme les années précédentes, l'emplacement des incidents a varié selon la province : les provinces de l'Atlantique ont connu une proportion encore plus haute de décès dans des plans d'eau naturels que Terre-Neuve-et-Labrador (95 %), l'Île-du-Prince-Édouard (100 %), la Nouvelle-Écosse (94 %), Nouveau-Brunswick (87 %), les Territoires-du-Nord-Ouest (100 %), le Nunavut (95 %) et le Yukon (94 %).

Comme lors des années précédentes, ce sont les baignoires qui constituent l'environnement non naturel où se produisent le plus de noyades au Canada (11 %). Le plus grand nombre de ces noyades se sont produites en Ontario (25 par année), suivi de l'Alberta (8 par année), du Québec (8 par année) et de la Colombie-Britannique (5 par année); constituant ainsi, respectivement pour chaque province, 16 %, 19 %, 10 % et 7 % du total des noyades mortelles.

En moyenne, 36 noyades en piscine se sont produites chaque année entre 2011 et 2015, soit 8 % de tous les

décès non intentionnels. La plupart de ces noyades se sont déroulées dans des piscines résidentielles (87 %). Le plus grand nombre de décès dans ces piscines a été enregistré en Ontario (16 par année), suivi du Québec (9 par année). Il s'agit respectivement de 10 % et 12 % du total des noyades mortelles pour ces provinces. Il est difficile d'obtenir des renseignements détaillés sur la présence d'une clôture et d'une porte pour les cas de noyade dans les piscines résidentielles. Lorsque de l'information est disponible, 42 % des piscines n'avaient pas de clôture ou en avaient une non conforme, et 70 % n'avaient pas de porte ou avaient une porte qui ne fermait pas automatiquement ou dont le loquet n'était pas sécuritaire.

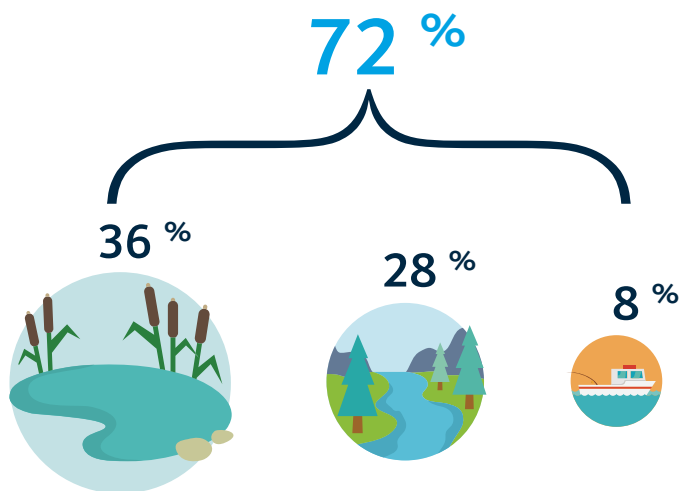
Peu de noyades se déroulent dans des piscines supervisées par des surveillants-sauveteurs, telles les piscines publiques et les plages. Approximativement 1 % des décès liés à l'eau se sont produits dans un environnement supervisé par un surveillant-sauveteur.

Comme les années précédentes, les lieux où se sont produits les décès liés à l'eau varient selon le groupe d'âge. Les jeunes adultes et les adultes d'âge moyen se sont surtout noyés dans des plans d'eau tels les lacs et les rivières. Les jeunes enfants et les personnes âgées de 65 ans et plus sont vulnérables aux noyades dans les plans d'eaux artificiels, telles les baignoires et les piscines. Entre 2011 et 2015, 100 % des décès liés à l'eau chez les enfants de moins d'un an se sont produits dans une baignoire, et 33 % de tous les décès chez les

**Plans d'eau** Moyenne du nombre de décès par année et pourcentage de décès non intentionnels liés à l'eau au Canada de 2006 à 2015

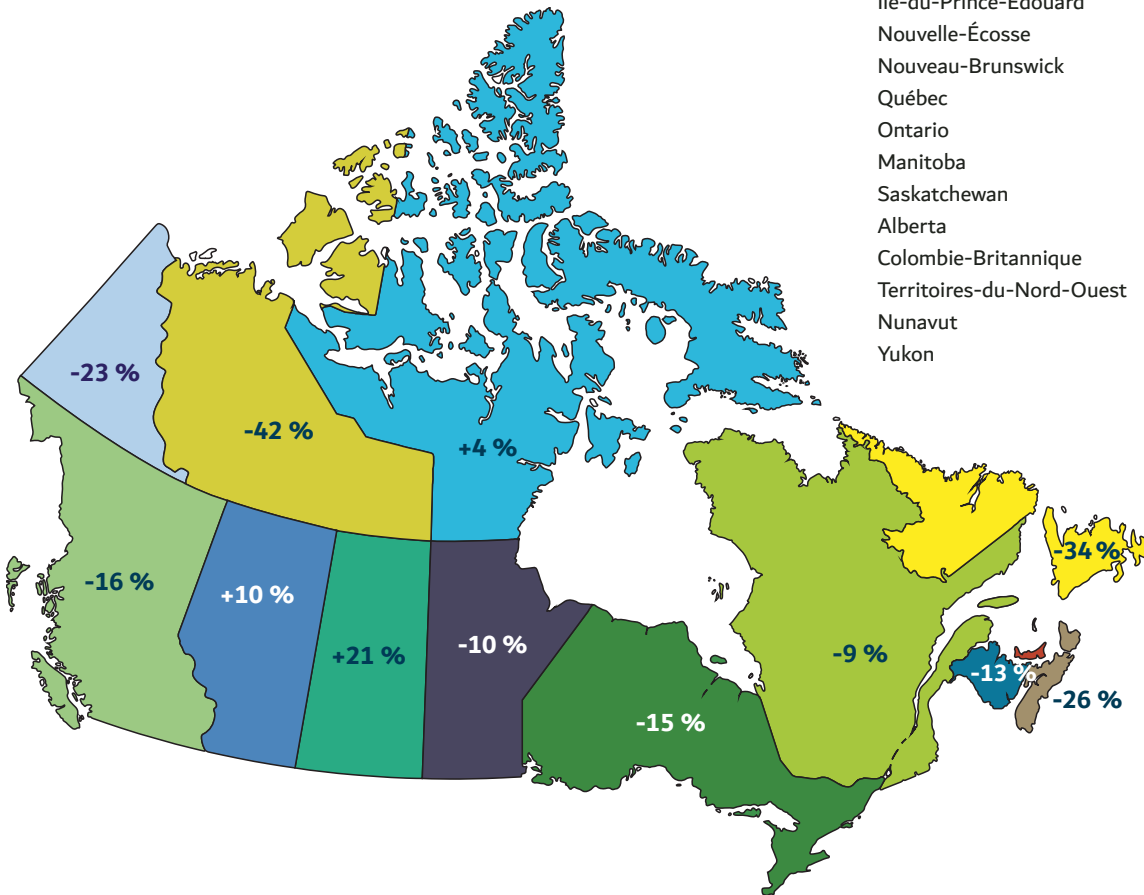
	2006-2010	2011-2015
Lac ou étang	185 (38 %)	161 (36 %)
Rivière/crique/ruisseau	139 (28 %)	125 (28 %)
Océan	49 (10 %)	36 (8 %)
Baignoire	42 (9 %)	50 (11 %)
Piscine résidentielle	28 (6 %)	31 (7 %)
Fossé/rigole	15 (3 %)	14 (3 %)
Spa/bain tourbillon	9 (2 %)	8 (2 %)
Piscine publique	4 (1 %)	5 (1 %)
Canal	4 (1 %)	2 (<1 %)
Barrage	1 (<1 %)	3 (1 %)
Étang de carrière	1 (<1 %)	2 (<1 %)
Autre/Indéterminé	10 (4 %)	13 (3 %)

Entre 2011 et 2015, presque le trois quart (72 %) des décès liés à l'eau se sont produits dans des lacs et des étangs (36 %), dans des rivières et des ruisseaux (28 %) et dans des océans (8 %).





**Province et territoires** Changements dans les taux de décès par noyade de 2006 à 2010 et de 2011 à 2015



personnes âgées se sont produits dans une baignoire ou une piscine. Les piscines résidentielles sont toujours le lieu principal où se produisent les noyades chez les enfants de 1 à 4 ans (36 %).

**Provinces et territoires**

Les noyades se produisent dans toutes les régions du Canada, mais les taux de noyades diffèrent grandement entre les provinces et les territoires. Le taux moyen de noyades au Nunavut, au Yukon et aux Territoires-du-Nord-Ouest continue d’être considérablement plus haut que partout ailleurs au Canada. Après les territoires, le taux le plus élevé se trouve à Terre-Neuve-et-Labrador, suivi de la Saskatchewan.

Suivant la tendance décroissante du nombre de décès liés à l’eau, le taux de mortalité a diminué dans 10 des 13 provinces et territoires entre 2011 et 2015 comparativement à la période de 2006 à 2010. Des réductions ont été observées à l’Île-du-Prince-Édouard, aux Territoires-du-Nord-Ouest, à Terre-Neuve-et-Labrador, en Nouvelle-Écosse, au Yukon.

en Colombie-Britannique, en Ontario, au Nouveau-Brunswick, au Manitoba et au Québec.

Des augmentations du taux de noyades et de décès liés à l’eau ont été remarquées en Saskatchewan, en Alberta et au Nunavut.

**Milieus urbains comparativement aux milieux ruraux**

Moins de 20 % de la population canadienne vit en milieu rural. Toutefois, 36 % des décès s’y produisent. Concordant avec les années précédentes, les régions du Canada ayant la plus haute proportion de noyades en milieu rural étaient le Nunavut (96 %), la Saskatchewan (79 %), les Territoires-du-Nord-Ouest (69 %) et le Manitoba (69 %). Près de la moitié (43 %) des personnes décédées par noyade en milieu rural n’y vivaient pas.





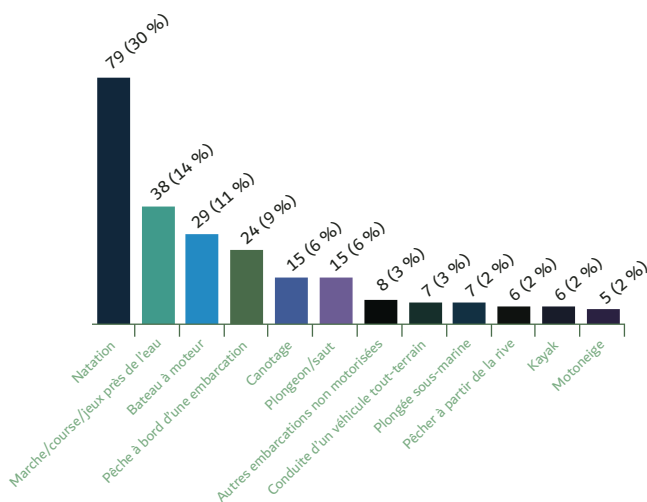
## À QUEL TYPE D'ACTIVITÉ S'ADONNAIENT CES PERSONNES?

### But de l'activité

La majorité des décès par noyade au Canada se produisent lors d'activités récréatives. Entre 2011 et 2015, en moyenne 266 personnes se sont noyées (59 % du total des décès par noyade) lors d'activités récréatives dans l'eau, sur l'eau ou près de l'eau. Concordant avec les années précédentes, les activités récréatives les plus courantes étaient nager (30 %), marcher, courir ou jouer près de l'eau ou sur la glace (14 %), pour une moyenne de 117 décès chaque année.

### Les principales activités récréatives

Moyenne du nombre de décès par année et pourcentage de décès non intentionnels reliés à l'eau au Canada 2011-2015



### But de l'activité

Moyenne du nombre de décès par année et pourcentage de décès non intentionnels reliés à l'eau au Canada

2006-2010 ~~~~~ 2011-2015



#### ACTIVITÉ RÉCRÉATIVE

292 (60 %) ~~~~~ 266 (59 %)



#### ACTIVITÉ DE LA VIE QUOTIDIENNE

125 (26 %) ~~~~~ 127 (28 %)



#### ACTIVITÉ PROFESSIONNELLE

27 (6 %) ~~~~~ 20 (4 %)



#### TENTATIVE DE SAUVETAGE

9 (2 %) ~~~~~ 8 (2 %)



#### INDÉTERMINÉ

34 (7 %) ~~~~~ 32 (7 %)

Venaient ensuite les activités quotidiennes (28 %), seul type d'activité où le nombre et la proportion des décès par noyade ont augmenté par rapport aux cinq années précédentes. Entre 2011 et 2015, une moyenne de 127 personnes se noient chaque année au Canada lors d'activités quotidiennes (une hausse par rapport à la moyenne de 125 par année, soit 26 % des décès par noyade entre 2006 et 2010). La majorité de ces victimes étaient en train de prendre un bain (38 %) ou ont été impliquées dans un accident de voiture (29 %) lors d'un déplacement, pour une moyenne combinée de 81 décès par année. La Saskatchewan (48 %), les Territoires-du-Nord-Ouest (44 %) et le Nunavut (38 %) ont connu un plus haut taux de noyades reliées aux activités quotidiennes que les autres provinces et territoires.

Les activités récréatives et quotidiennes font partie de la majorité (87 %) des décès non intentionnels reliés à l'eau. Moins de noyades surviennent lors d'activités professionnelles (4 %). La plus grande proportion de décès par noyade lors d'activités occupationnelles se sont produites à Terre-Neuve-et-Labrador, suivi de la Nouvelle-Écosse (15 %). La pêche commerciale compte pour 74 % de ces noyades.

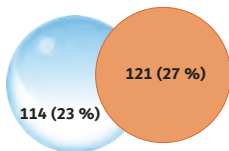


## Type d'activité

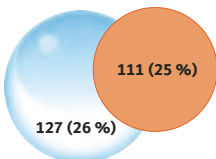
Moyenne du nombre de décès par année et pourcentage de décès non intentionnels liés à l'eau au Canada de 2006 à 2015

2006-2010  
2011-2015

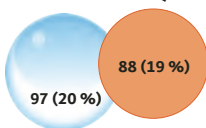
### ACTIVITÉ AQUATIQUE



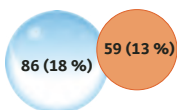
### NAVIGATION DE PLAISANCE



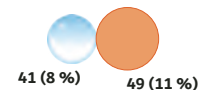
### ACTIVITÉ NON AQUATIQUE



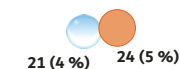
### TRANSPORT TERRESTRE, SUR GLACE OU AÉRIEN



### DANS LA BAIGNOIRE



### INDÉTERMINÉ



## Navigation de plaisance

Les bateaux à moteur et les canots sont les embarcations le plus souvent impliquées dans les décès par noyade liés à la navigation de plaisance. En moyenne, 60 décès (54 %) ont eu lieu lors de l'utilisation d'un bateau à moteur. Les petits bateaux à moteur de moins de 5,5 m de long ont davantage été impliqués

## Type d'activité

Les activités aquatiques, pour lesquelles les victimes étaient volontairement dans l'eau lorsqu'une catastrophe s'est produite (27 %), sont le type d'activité où le plus de décès par noyade se sont produits. En moyenne, 121 personnes se noient chaque année en participant à de telles activités. Malgré la diminution du nombre de décès liés à l'eau au Canada entre 2011 et 2015, leur nombre et leur taux ont augmenté (par rapport à une moyenne de 114 par année (23 %) entre 2006 et 2010).

Venait ensuite la navigation de plaisance (25 %). En moyenne, 111 personnes se noient chaque année en la pratiquant dans des embarcations motorisées ou non (légère baisse par rapport à 127, 26 %, entre 2006 et 2010).

Après ces activités, les entrées non intentionnelles dans l'eau (telle une chute inattendue dans l'eau) lors d'une activité non liée à l'eau étaient encore les plus courantes (20 %). En moyenne, 88 personnes perdent la vie chaque année après une telle chute.

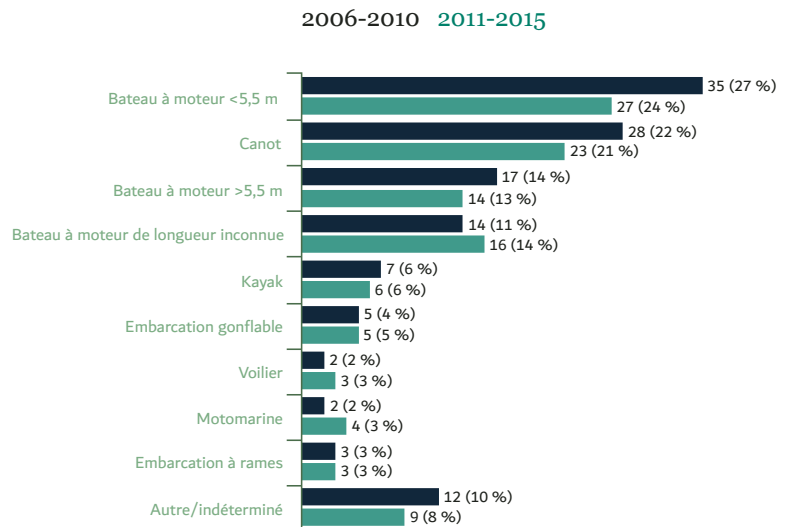
Bien que les décès par noyade lors des bains soient moins fréquents par rapport aux autres activités, le nombre et le taux de noyades mortelles ont augmenté. En effet, la moyenne est de 49 personnes par année (11 %) par rapport à 41 (8 %) en 2006-2010.

dans de tels incidents (24 %) que les plus gros bateaux à moteur (13 %) ou les motomarines (13 %). Les canots constituent le deuxième type d'embarcation, après les bateaux à moteur, le plus souvent impliqués lors d'incidents liés à la navigation de plaisance. Chaque année, une moyenne de 23 personnes (21 %) se noient en faisant du canot.

Parmi les décès liés à la navigation de plaisance pour lesquels l'information au sujet des vêtements de flottaison individuelle (VFI) était disponible, 84 % des victimes ne portaient pas de VFI/veste de sauvetage au moment de l'incident et 5 % ne le portaient pas correctement. Parmi les victimes qui ne portaient pas de VFI/veste de sauvetage, au moins 28 % en avaient un à bord de l'embarcation, mais n'ont pas réussi à l'enfiler au moment de l'incident. La consommation d'alcool est un facteur lié à 36 % des décès associés à la navigation de plaisance. Le type le plus commun d'incident relié à la plaisance résultant en une noyade était de chavirer (40 %) et de tomber ou d'être projeté hors de l'embarcation (30 %).

## Incidents en navigation de plaisance par type d'embarcation

Moyenne du nombre de décès par année et pourcentage de décès liés à la navigation de plaisance au Canada



## POURQUOI LES NOYADES SE SONT-ELLES PRODUITES? FACTEURS DE RISQUE...

Les principaux facteurs de risque contribuant aux décès reliés à l'eau au Canada concordent avec ceux identifiés lors des années précédentes. Ils sont présentés ici d'après les activités les plus courantes (natation et navigation de plaisance) et par groupe d'âge.

### Navigation de plaisance

- ⦿ Absence de VFI/veste de sauvetage (84 % selon informations disponibles)
- ⦿ Eau froide (64 % selon informations disponibles)
- ⦿ Consommation d'alcool (36 %)
- ⦿ Chavirement (40 %)
- ⦿ Navigation non accompagnée (30 %)
- ⦿ Chute ou projection par-dessus bord (30 %)
- ⦿ Plaisance dans l'obscurité ou à la tombée de la nuit (23 %)
- ⦿ Eau agitée (21 %)

### Natation

- ⦿ Nageur fatigué ou non-nageur (40 % selon informations disponibles)
- ⦿ Consommation d'alcool (34 %)
- ⦿ Nager seul (29 %)
- ⦿ Être victime d'un malaise/accident cardiaque soudain pendant la pratique de la natation (20 %)

### De 0 à 4 ans

- ⦿ Être seul près de l'eau (64 %)
- ⦿ Absence de supervision (67 %)
- ⦿ Supervision présente mais distraite (31 %)
- ⦿ Seulement en présence d'autres mineurs (21 %)

### De 5 à 14 ans

- ⦿ Absence de VFI lorsque recommandé (67 % selon informations disponibles)
- ⦿ Seul ou seulement en présence d'autres mineurs (55 %)

### De 15 à 19 ans

- ⦿ Absence de VFI lorsque recommandé (97 % selon informations disponibles)
- ⦿ Consommation d'alcool (34 %)
- ⦿ Être seul (29 %)
- ⦿ Être dans l'eau, sur l'eau ou près de l'eau après la tombée de la nuit (22 %)

### De 20 à 34 ans

- ⦿ Absence de VFI lorsque recommandé (87 % selon informations disponibles)
- ⦿ Consommation d'alcool (48 %)
- ⦿ Être seul (32 %)
- ⦿ Être dans l'eau, sur l'eau ou près de l'eau après la tombée de la nuit (23 %)

### De 35 à 64 ans

- ⦿ Absence de VFI lorsque recommandé (80 % selon informations disponibles)
- ⦿ Être seul (54 %)
- ⦿ Consommation d'alcool (44 %)

### 65 ans et plus

- ⦿ Absence de VFI lorsque recommandé (81 % selon informations disponibles)
- ⦿ Être seul (72 %)
- ⦿ Consommation d'alcool (20 %)





# Méthodologie de recherche

## Les données complètes de 1990 à 2015

Le processus de recherche sur la noyade repose sur une collecte de données, des tableaux de recherche et une analyse de ceux-ci. Les données sur la noyade proviennent des bureaux des coroners en chef et des médecins légistes de chaque province et territoire. L'ampleur de cette recherche comprend ce qui suit :

- ⦿ La collecte des données requises afin d'établir le profil des victimes d'incidents reliés à l'eau, incluant les circonstances et les facteurs y ayant contribué.
- ⦿ L'ensemble de tous les décès dans chaque province et territoire résultant d'incidents ayant eu lieu « dans l'eau, sur l'eau ou près de l'eau ». Ces incidents sont inclus s'ils sont étroitement liés à des activités aquatiques récréatives, professionnelles ou de la vie quotidienne ou si la présence de l'eau semble avoir contribué à l'incident.
- ⦿ Seulement les décès non intentionnels. N'inclut pas ceux résultant de causes naturelles, les suicides ou les homicides.

## Les données provisoires

Les données finales officielles sur les plus récentes noyades et autres décès liés à l'eau en provenance des bureaux provinciaux et territoriaux des coroners en chef et des médecins légistes ne sont pas encore

disponibles. Ces données provisoires et préliminaires proviennent par conséquent de communiqués de presse, d'extraits d'articles parus dans des journaux, de rapports de nouvelles et de recherches sur Internet.

## Remerciements

Nous tenons à souligner l'appui, la collaboration et les efforts des personnes et organismes suivants :

- ⦿ Les bureaux des coroners en chef et des médecins légistes en chef de chaque province et territoire qui ont permis et ont favorisé l'accès aux rapports confidentiels sur les décès non intentionnels associés à l'eau. Ces données ont fourni les données de base pour ce rapport
- ⦿ Nos bénévoles, qui ont consacré leur temps et leur énergie à effectuer les recherches, soit l'extraction de données sur les décès non intentionnels liés à l'eau à partir des rapports des coroners
- ⦿ Tessa Clemens qui a assumé les rôles d'auteure principale et d'analyste des données pour l'élaboration de ce rapport et Lucie Simoes, qui était responsable de la saisie et de la vérification de ces données
- ⦿ SciEditor, pour les services d'édition et de conception
- ⦿ La division du Québec pour les services de traduction et de révision.



## COORDONNÉES

### Bureau national

613-746-5694  
experts@lifesaving.ca  
www.lifesaving.ca

### Colombie-Britannique et Yukon

604-299-5450  
info@lifesaving.bc.ca  
www.lifesaving.bc.ca

### Alberta et Territoires- du-Nord-Ouest

780-415-1755  
experts@lifesaving.org  
www.lifesaving.org

### Saskatchewan

306-780-9255  
lifesaving@sasktel.net  
www.lifesavingsociety.sk.ca

### Manitoba

204-956-2124  
aquatics@lifesaving.mb.ca  
www.lifesaving.mb.ca

### Ontario

416-490-8844  
experts@lifeguarding.com  
www.lifesavingsociety.com

### Québec

514-252-3100  
alerte@sauvetage.qc.ca  
www.sauvetage.qc.ca  
www.sociétédesauvetage.org

### Nouveau-Brunswick

506-455-5762  
info@lifesavingnb.ca  
www.lifesavingnb.ca

### Nouvelle-Écosse

902-425-5450  
experts@lifesavingsociety.ns.ca  
www.lifesavingsociety.ns.ca

### Île-du-Prince-Édouard

902-368-7757  
info@lifesavingsocietypei.ca  
www.lifesavingsocietypei.ca

### Terre-Neuve-et-Labrador

709-576-1953  
info@lifesavingnl.ca  
www.lifesavingnl.ca

## La Société de sauvetage

La Société de sauvetage — l'expert en surveillance aquatique au Canada — se consacre à prévenir les noyades et à faire diminuer les traumatismes associés à l'eau par le biais de ses programmes de formation, sa campagne d'éducation du public Aqua Bon<sup>MD</sup>, ses services de gestion en sécurité aquatique, sa recherche sur les noyades et le sauvetage sportif. Plus de 1 000 000 Canadiennes et Canadiens participent annuellement aux cours de formation de la Société en natation, sauvetage, surveillance aquatique et leadership. La Société établit les normes pour ce qui est de la sécurité aquatique au Canada et elle décerne le certificat Sauveteur national à tous les surveillants-sauveteurs au Canada.



**SOCIÉTÉ DE SAUVETAGE™**

*Les experts en surveillance aquatique*

## Centre canadien de recherche sur la prévention de la noyade

Le Centre canadien de recherche sur la prévention de la noyade est la principale agence de recherche sur la noyade et les incidents liés à l'eau au Canada. Le Centre effectue de la recherche sur les noyades mortelles et non mortelles, les traumatismes aquatiques majeurs et les interventions de sauvetage. Veuillez communiquer avec la directrice de la recherche, Barbara Byers par courriel à : experts@drowningresearch.ca ou par téléphone au 416-490-8844.